

suma

FONDO DE EMPLEADOS
de San Vicente Fundación

INFORME DE GESTIÓN 2022

Estimados Asociados,

Sustentados en el ser como el pilar fundamental de nuestra estructura y soportando nuestro quehacer diario en los principios y valores cooperativos, presentamos a continuación el resumen de la gestión realizada por la Junta Directiva y Administración del Fondo de Empleados Suma en el año 2022, la cual se centró principalmente en la responsabilidad en que como entidad solidaria tenemos con la generación de bienestar de nuestros asociados.

Buscando ser consecuentes con este propósito, y aún frente las adversidades que debimos enfrentar, durante este periodo se desarrollaron una serie de tareas con las cuáles buscamos integrar la competitividad y cercanía con los intereses de nuestros asociados, sin dejar de lado la responsabilidad que tenemos de proteger los recursos que se han confiado para nuestra administración.

Este informe resume entonces, el esfuerzo continuo realizado por Fondo Suma, en procura del cumplimiento de nuestra Misión, satisfaciendo las necesidades socio-económicas de nuestros asociados mediante un crecimiento sostenible con austeridad, eficiencia y eficacia, con un personal dispuesto y comprometido con el bienestar de sus asociados.



Misión

El Fondo de Empleados SUMA, es una empresa constituida por empleados y pensionados del Hospital San Vicente de Paúl y empresas apoyadas y/o creadas por el Hospital. El Fondo de Empleado SUMA esta creado con el fin de contribuir a mejorar la calidad de vida de sus asociados y su familia, mediante la eficiente prestación de servicios financieros y beneficios sociales, preocupándose por identificar las necesidades de sus asociados y al mismo tiempo cubriendo estas necesidades.



Visión

Ser reconocido por los asociados y su grupo familiar como el mayor facilitador de su bienestar, en el sector solidario por el aporte a su fortalecimiento y dentro de la comunidad como promotor de proyectos sociales.

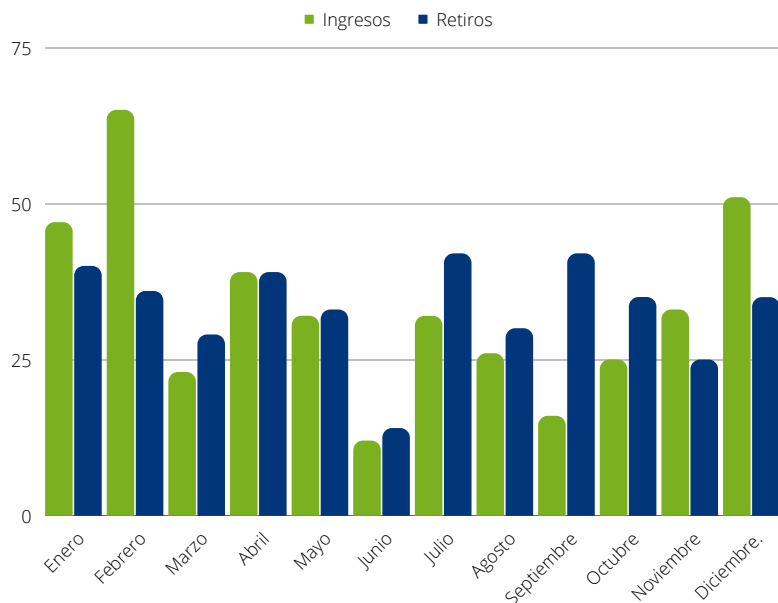


Valores

- Honestidad
- Solidaridad
- Equidad
- Respeto
- Compromiso
- Confianza
- Calidad en servicio
- Responsabilidad compartida
- Igualdad con sus asociados
- Puntualidad y cumplimiento

BASE SOCIAL

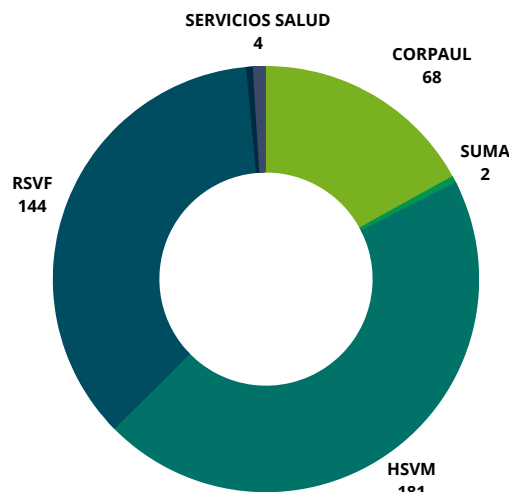
INGRESOS VS RETIROS ASOCIADOS



Si bien, las restricciones generadas por las condiciones de salud pública disminuyeron de manera notoria para el año 2022, no puede desconocerse que las posibilidades de interacción física que caracterizaban al fondo para la promoción y prestación de sus servicios, limitaron de cierta medida, la dinámica de socialización de los beneficios del Fondo, sumado a las adecuaciones en la operación y priorización sobre la atención de las solicitudes más significativas de los asociados, como consecuencia de la ausencia de Gerente por la calamidad que se sufrió en dicho año.

Sin embargo y a pesar de las complejidades generales del entorno y las particulares de la entidad, durante el año de análisis se vincularon al fondo 401 asociados, número un 12% superior al alcanzado en el año 2021 y para este mismo período se originaron 400 salidas, un 33% más de las generadas en el año 2021, pero que al final del ejercicio no superaron el número de ingresos, permitiendo el mantenimiento de la base social. Del total de retiros, 325 (81%) se dieron por parte de personas que, a cierre del período de análisis, habían finalizado su vínculo laboral con las empresas vinculantes, mientras que 75 (19%), continúan trabajando y expresaron como causal dominante del retiro la necesidad de hacer uso de los ahorros que mantenían en Fondo SUMA para atender compromisos económicos.

AFILIACIONES POR EMPRESA



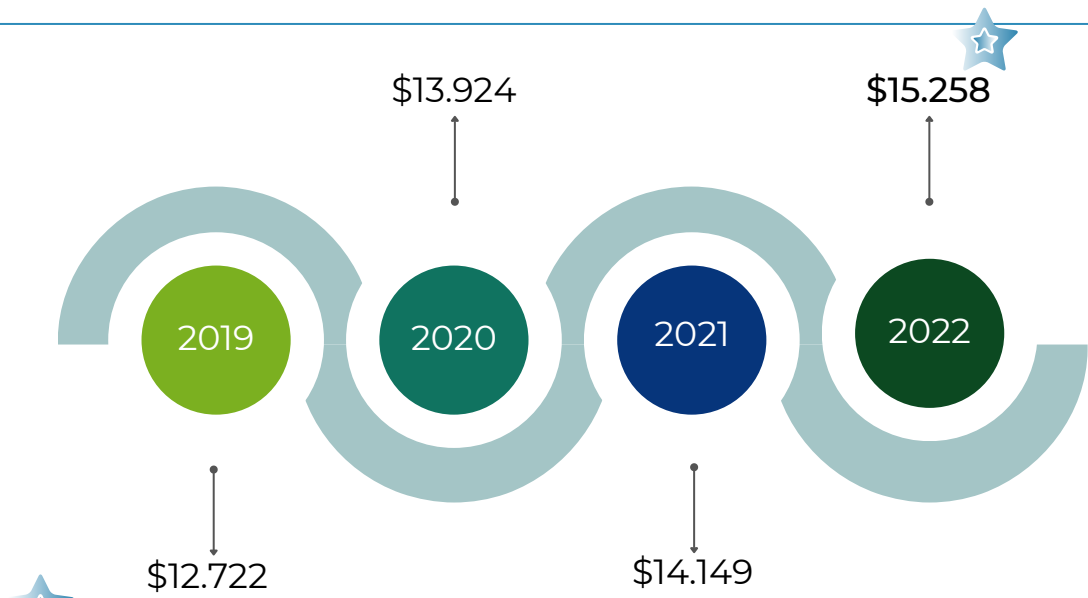
Los Hospitales San Vicente Fundación Medellín y Rionegro, tuvieron la mayor participación en cuanto al número de nuevos asociados vinculados al fondo, con un porcentaje conjunto del 81%, siguiendo en su orden CORPAUL (17%), Servicios de Salud (1%) y finalizando Unión Temporal y Fondo Suma con el 0.5% de participación cada uno.



Como resultado global del ejercicio, la base social creció un (1) asociado frente a la cifra de cierre del período anterior.

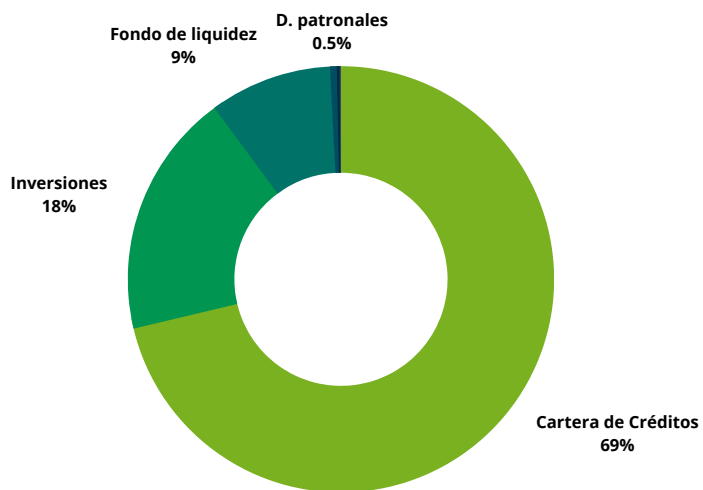


ACTIVOS



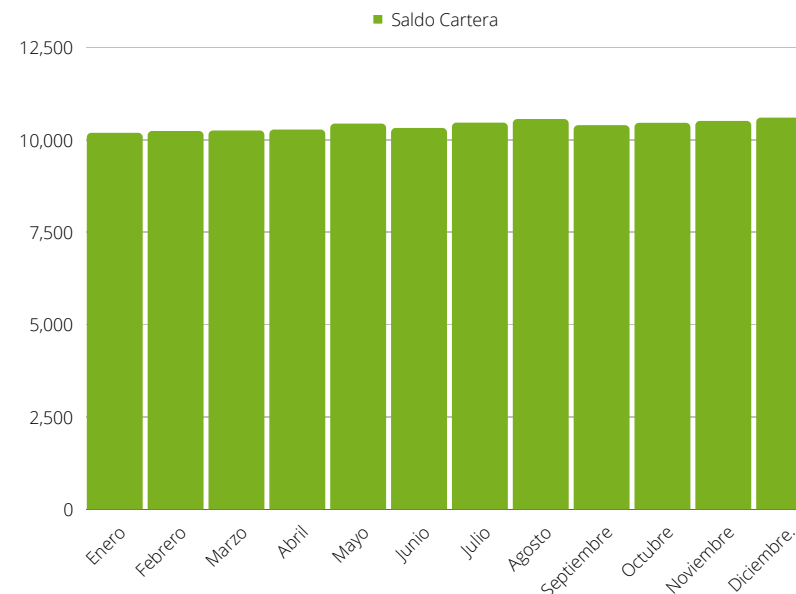
Para el ejercicio 2022, los activos tuvieron un crecimiento porcentual del 8% frente a la cifra de cierre del año anterior.

COMPOSICIÓN DE LOS ACTIVOS



El mayor componente de los activos es la cartera de créditos, con un saldo de cierre de \$10.589 millones (3% más que el año 2021), seguido por las inversiones con un saldo de \$2.807 millones (97% más que el año 2021), el fondo de liquidez con un saldo de \$1.386 millones (4% menos que el año 2021) y las deudoras patronales con un saldo de \$73 millones (37% más que el año 2021).

CARTERA DE CRÉDITO



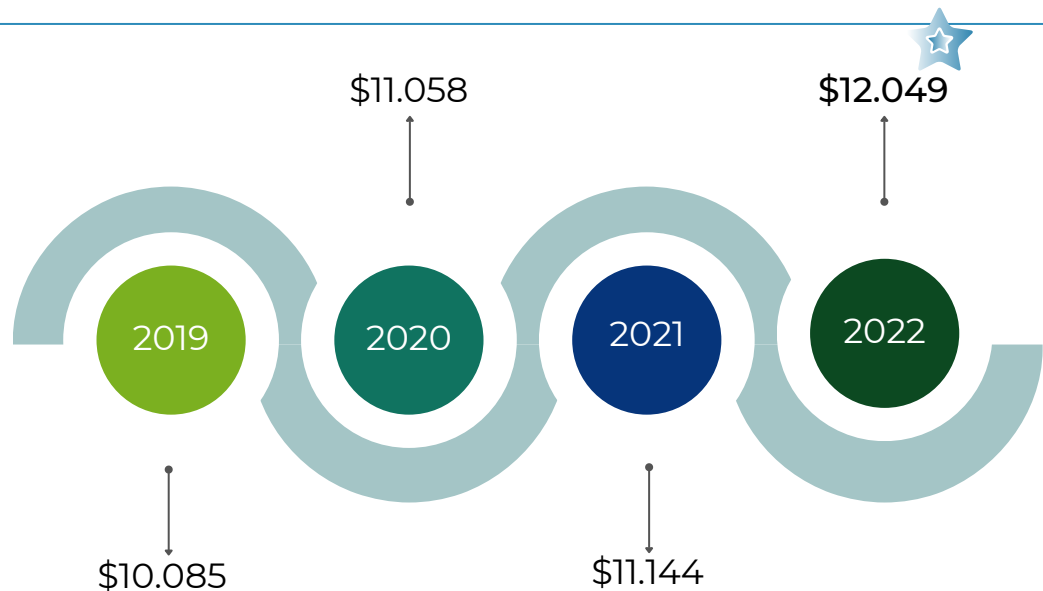
La cartera de créditos presentó estabilidad a lo largo del año, reflejándose al final del ejercicio un crecimiento interanual del 3%, representados en \$281 millones. Durante el año de evaluación se aprobaron 5331 operaciones de crédito representadas en \$12.188 millones, otorgados a una tasa promedio ponderada del 1.19% Nominal mensual (15.35% EA), que representaron un ahorro en pago de intereses para nuestros asociados cercano a los \$12 millones mensuales, comparativamente con la tasa promedio ponderada en que las entidades cooperativas otorgaron sus créditos de consumo en el año 2022 (1.3% nominal mensual equivalente al 16.77% E.A)*

Las mayores colocaciones se generaron por la línea multipropósito y credifácil a través de las cuales se otorgaron respectivamente \$7.332 y \$3.812 millones.

Al cierre del ejercicio analizado, se cuenta con 3368 operaciones de crédito activas, y un índice de morosidad del 0.61%, correspondiente a 34 obligaciones vencidas por un saldo a capital de \$65 millones.

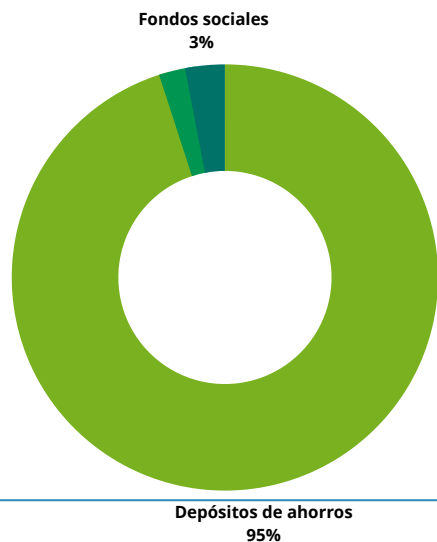
*fuente <https://www.supersolidaria.gov.co/es/content/informe-estadistico-tasas-de-interes-delegatura-financiera-2022>

PASIVOS



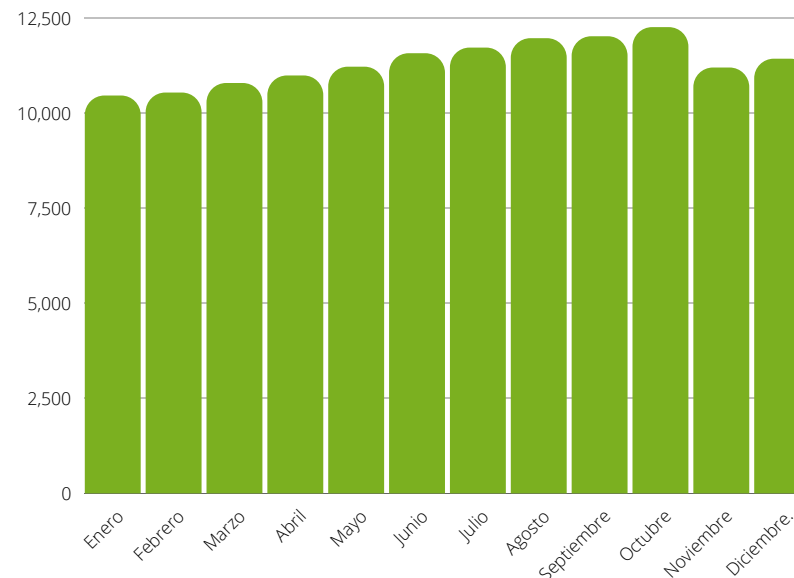
Para el ejercicio 2022, los pasivos tuvieron un crecimiento porcentual del 8% frente a la cifra de cierre del año anterior.

COMPOSICIÓN DE LOS PASIVOS



Los depósitos de ahorros, tienen la mayor participación en los pasivos, con un saldo de cierre de \$11.419 millones (9% más que el año 2021), seguido por los fondos sociales con un saldo de \$418 millones (1% menos que el año 2021) y otras cuentas por pagar con un saldo de \$212 millones (15% menos que el año 2021).

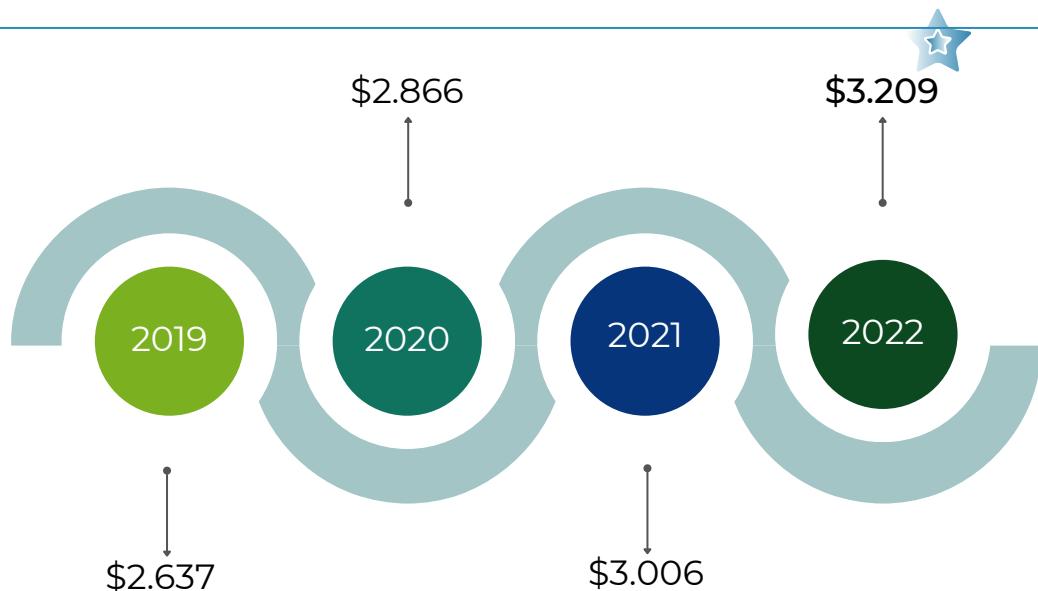
DEPÓSITOS DE AHORROS



Los depósitos de ahorros tuvieron un crecimiento interanual del 9%, representados en \$947 millones. Durante el año de evaluación, 2870 asociados depositaron en sus cuentas 5318 millones, equivalentes a un ahorro promedio anual por asociado de \$1.8 millones. Estos ahorros fueron remunerados a una tasa promedio ponderada del 5.4% E.A, frente al 3.04% E.A* con que las entidades cooperativas reconocieron intereses a sus ahorradores en promedio.

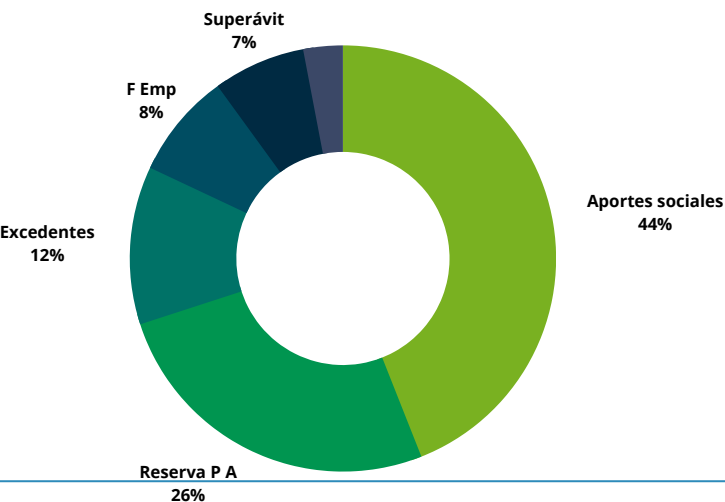
Durante el año 2022 se reconoció a nuestros ahorradores un total de \$612 millones (\$466 millones más que el ejercicio anterior), representando un incremento del 319% en este rubro, buscando con esta medida compensar la pérdida del valor adquisitivo de la moneda por la inflación. Indica esto entonces, que en promedio, cada uno de nuestros asociados recibió cerca de \$213.382 como reconocimiento a los ahorros que tenía depositados en el fondo. Adicionalmente, el Fondo asumió el GMF de las operaciones de retiros de ahorros, representando un ahorro cercano a los \$30 millones por parte de todos nuestros ahorradores.

PATRIMONIO



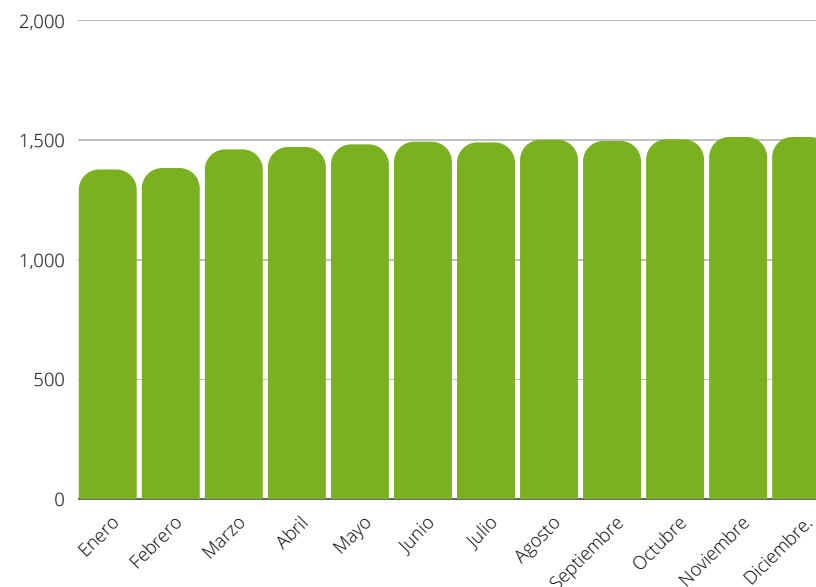
Para el ejercicio 2022, el patrimonio tuvo un crecimiento porcentual del 7% frente a la cifra de cierre del año anterior.

COMPOSICIÓN DEL PATRIMONIO



Los aportes sociales, tienen la mayor participación en el patrimonio, con un saldo de cierre de \$3.209 millones (10% más que el año 2021), seguido por la reserva de protección de aportes con un saldo de \$841 millones (13% más que el año 2021), los excedentes con un saldo de \$376 millones (8% menos que el año 2021), el fondo empresarial solidario con un saldo de \$249 millones y el superávit con un saldo de \$230 millones (igual que el año 2021).

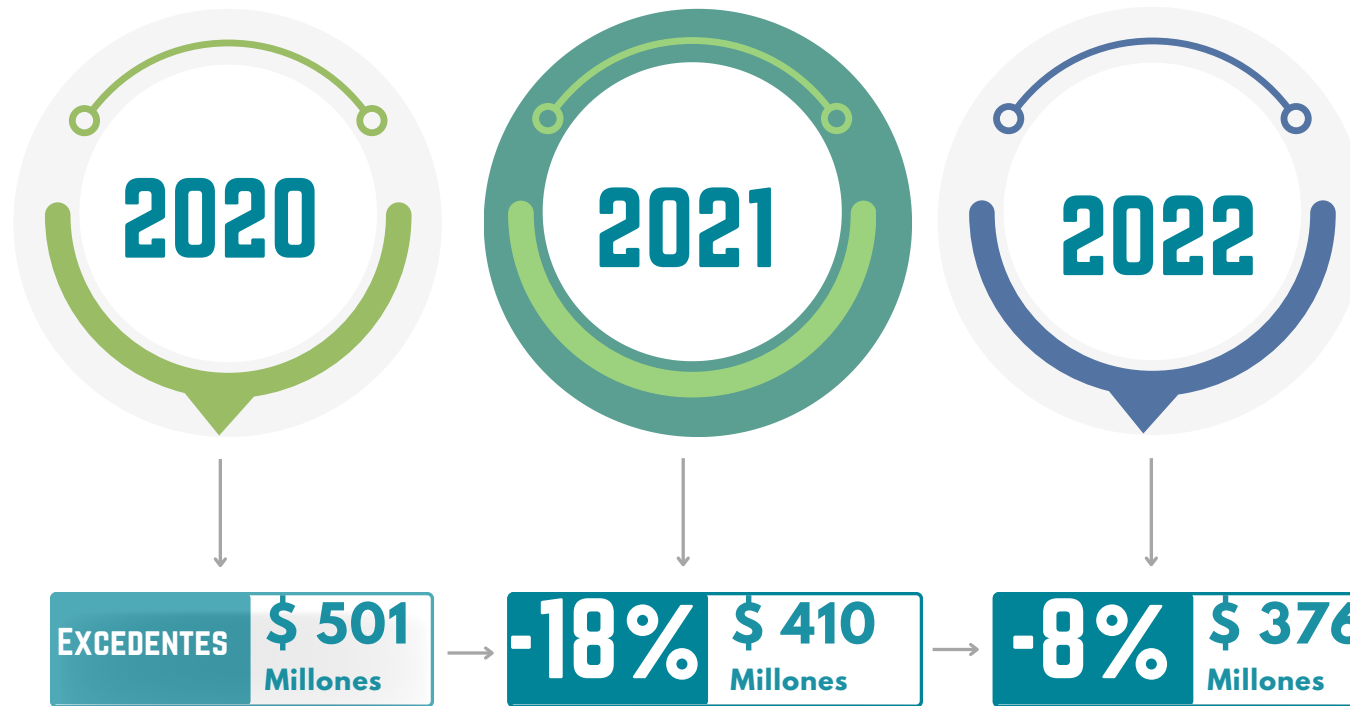
APORTES SOCIALES



A lo largo del año de evaluación, puede observarse que los aportes sociales tuvieron un crecimiento sostenido en la mayoría de los meses (a pesar del alto número de retiros), generando al final del ejercicio un crecimiento interanual del 10%, representados en \$143 millones.

Buscando mantener el valor adquisitivo de estos aportes, se realizó una revalorización por valor de \$72 millones para aquellos asociados que estuvieron vinculados en el año 2021, dinero que fue destinado por la asamblea para este propósito y con el cual se buscó reconocer la pérdida del valor adquisitivo de estos recursos.

RESULTADOS ECONÓMICOS



Si bien, los excedentes alcanzados frente al año 2021 fueron \$34 millones inferiores, debe destacarse que este resultado obedece directamente al esfuerzo realizado por el fondo para remunerar de manera extraordinaria los depósitos de nuestros asociados pasando de entregar \$146 millones en intereses de ahorros en el año 2021 a \$612 millones en el año 2022, generándose un incremento del 319% en este rubro, representados en \$466 millones.

Este incentivo pudo lograrse gracias al incremento en los ingresos originados por la colocación de cartera (\$1.141 millones) y los intereses generados en las inversiones de los excesos de liquidez (\$283 millones), sumados al esfuerzo por lograr una eficiencia administrativa (mientras que los ingresos crecieron en un 44%, los gastos operaciones crecieron únicamente el 5.7%), permitiendo alcanzar un resultado económico que nos permitirá fortalecer al fondo patrimonialmente y continuar con el desarrollo de nuestros programas sociales.